



**ГБОУ школа №571
с углубленным изучением английского языка
Невского района Санкт-Петербурга**

Родителям будущих первоклассников

12 февраля 2022 года

Администрация школы



**Григорьев
Валерий Евгеньевич,**
директор школы,
Заслуженный учитель РФ,
награжден знаком
«Отличник народного
просвещения»,
«За гуманизацию школы СПб»,

Администрация школы



Малюкова
Виктория Павловна,
зам.директора по УБР,
курирует 1 –4 классы



Мазаева
Валентина Петровна,
зам.директора по УБР,
курирует вопросы ЕГЭ



Котлярова
Виктория Сергеевна,
зам.директора по УБР,
курирует 5 – 9 классы, ОГЭ



Николаева
Людмила Алексеевна,
зам.директора по УБР,
курирует вопросы финансово-
экономической деятельности



Спиридонова
Татьяна Иосифовна,
зам.директора по ВР



Мешкова
Вера Юрьевна,
педагог-психолог

Учителя начальной школы



Слуцкая

Светлана Александровна

высшая квалификационная категория,
педагогический стаж: более 20 лет



Солонская

Ирина Алексеевна

высшая квалификационная категория,
педагогический стаж: более 20 лет



**Герасимова Надежда
Петровна**

высшая квалификационная категория,
педагогический стаж: более 20 лет

Техническое оснащение школы



✓ Библиотека с читальным залом

✓ Медиатека

✓ 2 компьютерных класса

✓ Актовый зал

✓ 2 спортивных зала

✓ Стадион

✓ Медицинский и процедурный кабинеты

✓ Столовая, буфет

✓ Мультимедийное оборудование



Школьный калейдоскоп

Праздник 1 сентября!



Зарядка в
«Буревестнике»



Спорт и игры

Музейная педагогика



Музеи Санкт-Петербурга

Игра «Большая регата»

Рыбацкая библиотека

ДК «Рыбацкий»

Правобережный Дом
творчества

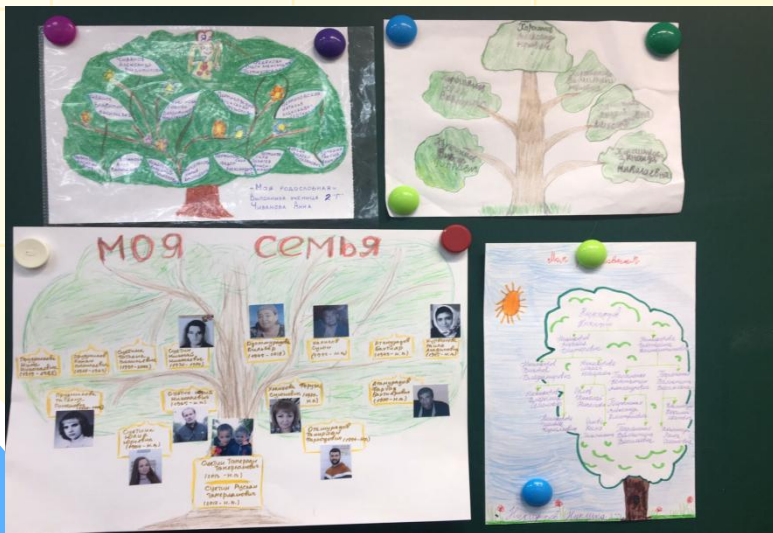


Левобережный Дом
творчества

ДК «Троицкий»



Проектная деятельность



УМК «Начальная школа XXI века»



Организация приёма в 1 класс на 2022-2023 учебный год

Заместитель директора по УВР:
Малюкова Виктория Павловна



Сайт школы

http://www.school571spb.ru

The screenshot shows a web browser displaying the website for GBOU School No. 571. The browser's address bar shows the URL <http://school571spb.ru/about/>. The page header includes the school's logo and name, contact information (address: 192177, Санкт-Петербург, ул. Караваевская, д.10, корп.2, литер А; phone: +7 (812) 707-2808, +7 (812) 707-3453; email: school571spb@hotmail.com), and a language selection menu (Russian, English). A dark navigation bar contains menu items: О нас, Жизнь школы, Родителям, Ученикам, Учителям, ГИА, Олимпиады, Школьное питание, Прием в ОУ. Below this is a search bar and a list of links: 2021-2022 уч.год, Программа воспитания на 2021 - 2025 годы, Контакты. The main content area features a sidebar with a list of links: История школы, Благодарности, Места занятий, Дипломы и награды, Отзывы, Вакансии, Вопрос-ответ, Доска почёта, Партнёры. The main content includes a banner for '2021 ГОД НАУКИ И ТЕХНОЛОГИЙ', a section titled 'О нас', and a 'Последние новости' section with a 'Все новости' link. Two news items are visible: one showing a student holding a diploma for 'Курманова Анна Максимовна' and another for 'ДЕНЬ ОТКРЫТЫХ ДВЕРЕЙ'.

В 1 класс принимаются граждане по
достижении возраста
6 лет и 6 месяцев
при отсутствии противопоказаний по
состоянию здоровья,
но не позже 8 лет

Этапы подачи заявлений

I этап (01 апреля 2022 г. – 30 июня 2022 г.)

Подача заявлений гражданами, чьи дети имеют внеочередное, первоочередное, преимущественное право зачисления в ОУ, а также проживающие на закрепленной территории.

Первоочередное право приема на обучение в образовательные организации по месту жительства в первоочередном порядке имеют:

- ✓ дети сотрудника полиции;
- ✓ дети сотрудника полиции, погибшего (умершего) вследствие увечья или иного повреждения здоровья, полученных в связи с выполнением служебных обязанностей;
- ✓ дети сотрудника полиции, умершего вследствие заболевания, полученного в период прохождения службы в полиции;
- ✓ дети гражданина Российской Федерации, уволенного со службы в полиции вследствие увечья или иного повреждения здоровья, полученных в связи с выполнением служебных обязанностей и исключивших возможность дальнейшего прохождения службы в полиции;
- ✓ дети гражданина Российской Федерации, умершего в течение одного года после увольнения со службы в полиции вследствие увечья или иного повреждения здоровья, полученных в связи с выполнением служебных обязанностей, либо вследствие заболевания, полученного в период прохождения службы в полиции, исключивших возможность дальнейшего прохождения службы в полиции

- ✓ дети, находящиеся (находившиеся) на иждивении сотрудника полиции, гражданина Российской Федерации;
- ✓ дети сотрудника, имеющего специальные звания и проходящего службу в учреждениях и органах уголовно-исполнительной системы, федеральной противопожарной службе Государственной противопожарной службы и таможенных органах Российской Федерации (далее - сотрудник);
- ✓ дети сотрудника, погибшего (умершего) вследствие увечья или иного повреждения здоровья, полученных в связи с выполнением служебных обязанностей;
- ✓ дети сотрудника, умершего вследствие заболевания, полученного в период прохождения службы в учреждениях и органах уголовно-исполнительной системы, федеральной противопожарной службе Государственной противопожарной службы и таможенных органах Российской Федерации;
- ✓ дети гражданина Российской Федерации, уволенного со службы в учреждениях и органах вследствие увечья или иного повреждения здоровья, полученных в связи с выполнением служебных обязанностей и исключивших возможность дальнейшего прохождения службы в учреждениях и органах уголовно-исполнительной системы, федеральной противопожарной службе Государственной противопожарной службы и таможенных органах Российской Федерации;

✓ дети гражданина Российской Федерации, умершего в течение одного года после увольнения со службы в учреждениях и органах уголовно-исполнительной системы, федеральной противопожарной службе Государственной противопожарной службы и таможенных органах Российской Федерации вследствие увечья или иного повреждения здоровья, полученных в связи с выполнением служебных обязанностей, либо вследствие заболевания, полученного в период прохождения службы в учреждениях и органах, исключивших возможность дальнейшего прохождения службы в учреждениях и органах;

✓ дети, находящиеся (находившиеся) на иждивении сотрудника, гражданина Российской Федерации, указанных в пунктах 1 - 5 части 14 статьи 3 Федерального закона от 30.12.2012 N 283-ФЗ "О социальных гарантиях сотрудникам некоторых федеральных органов исполнительной власти и внесении изменений в отдельные законодательные акты Российской Федерации";

✓ а также дети военнослужащих по месту жительства их семей;

✓ дети военнослужащих при изменении места военной службы, дети граждан, проходящих военную службу по контракту, а также при увольнении с военной службы по достижении ими предельного возраста пребывания на военной службе, состоянию здоровья или в связи с организационно-штатными мероприятиями - в образовательные организации, ближайшие к новому месту военной службы или месту жительства;

✓ и дети иных категорий лиц в соответствии с действующим законодательством Российской Федерации и Санкт-Петербурга.

Преимущественное право приема имеют:

- дети, родитель которых занимает штатную должность в ОУ;
- дети, полнородные и неполнородные брат и (или) сестра которого обучаются в ОУ.

I этап (01 апреля 2022 г. – 30 июня 2022 г.)

- Караваевская ул.: д.10 корп. 1, д. 20, д. 22
- Шлиссельбургский пр.: д.17 корп. 2 (557)
- Шлиссельбургский пр.: д.21, д.23 корп. 1, д.25 корп. 1, д.25 корп. 2, д.31
- Дмитрия Устинова ул.: д.5, д.6 корп. 1, д.6 корп. 2, д.8
- Прибрежная ул.: д.7, д.9, д.11
 - Усть-Славянка, Советский пр., д.2, стр.1 (557,569)
 - Усть-Славянка, Славянская ул., д.5 , стр.1 (557,569)

Этапы подачи заявлений

II этап (06.07.2022 г.– 05.09.2022 г.)

Прием заявлений о приеме на обучение детей, не проживающих на закрепленной территории.

Основные критерии приема:

- наличие свободных мест,
- дата подачи заявления.

При завершении приема в 1 класс детей, проживающих на закрепленной территории, прием детей, не проживающих на закрепленной территории, начинается ранее 06.07.2022

Организация приема в 1-ый класс

1 шаг :Подача заявления

ЕСИА

(www.gu.spb.ru)

МФЦ

(в любом районе города)

- **Лично в ОУ**
- **Электронная почта ОУ**
- **Оператор почтовой связи**

Особенности приема в 1-ый класс

Подается заполненное заявление

Заявитель получает уведомление, что заявление принято в обработку

Возможность одновременно подать заявление в несколько образовательных организаций (до 3 школ, расположенных на закрепленной территории)

Организация приема в 1-ый класс

2 шаг

Предоставление документов в образовательную организацию

Получение приглашения для предоставления документов



Выбор образовательной организации



Предоставление документов



Получение уведомления о приеме

Отсутствие приглашения в связи с отсутствием свободных мест



Получение уведомления об отказе



Можно обратиться:

- Отдел образования администрации Невского района.
- Конфликтная комиссия для решения спорных вопросов.

Документы

- ✓ паспорт родителя (законного представителя);
- ✓ заявление;
- ✓ свидетельство о рождении ребенка;
- ✓ свидетельство о рождении полнородных и неполнородных брата и (или) сестры (в случае использования права преимущественного приема на обучение по образовательным программам начального общего образования ребенка в образовательную организацию, в которой обучаются его полнородные и неполнородные брат и (или) сестра);
- ✓ документ о регистрации ребенка по месту жительства или месту пребывания на закрепленной территории или справка о приеме документов для оформления регистрации по месту жительства;
- ✓ документы, подтверждающие первоочередное, преимущественное право зачисления;
- ✓ заключение ПМПК (при наличии);
- ✓ разрешение о приеме в 1 класс (до 6,5 или после 8 лет)

Телефоны по вопросам приема в 1-ый класс

- ✓ ГБОУ школа №571:

707-34-42

Малюкова Виктория Павловна,
заместитель директора по УВР

- ✓ «Горячая линия» отдела образования Невского района:

417-37-42

- ✓ «Горячая линия» Комитета образования Правительства Санкт-Петербурга

576-20-19

Конфликтная комиссия Невского района

- Комиссия работает по адресу: пр. Обуховской обороны, д. 163.
- График работы Конфликтной комиссии: понедельник, с 16.00 до 18.00 (по заявлениям граждан)
- При получении уведомлений об отказе в зачислении во все выбранные общеобразовательные учреждения заявитель может обратиться:
- в отдел образования администрации Невского района Санкт-Петербурга для получения информации о наличии свободных мест в общеобразовательных учреждениях;
- в конфликтную комиссию для решения спорных вопросов при определении образовательной программы и (или) выбора общеобразовательного учреждения.
- Основная задача конфликтной комиссии: обеспечение реализации права на получение общего образования детей, проживающих на территории района, в том числе урегулирование спорных вопросов при реализации права на получение общего образования.



Сайт системы образования Невского района

<http://www.nevarono.spb.ru>

Отдел Образования Невск

nevarono.spb.ru

Сервисы | Яндекс | Почта - 571 school | Портал "Петербург" | Новости | ГБОУ школа №571 | vpr.statgrad.org | Диспетчер закладок | 674 · Входящие — Я | Особенности прове | Как организовать се

Горячая линия по вопросам дошкольного образования
8 (812) 417-37-39 (пн с 10.00 до 13.00)
8 (812) 417-37-33 (вт с 15.00 до 18.00)
Горячая линия по приёму в 1 классы
8 (812) 417-37-42
[Оставить вопрос](#)

ОБРАЗОВАНИЕ НЕВСКОГО РАЙОНА
САНКТ-ПЕТЕРБУРГА

НОВОСТИ | ОТДЕЛ ОБРАЗОВАНИЯ | ВОПРОС-ОТВЕТ | УЧРЕЖДЕНИЯ | ИМЦ | ДОКУМЕНТООБОРОТ | ГИА | МЕДИА | КОНТАКТЫ

Мир будущего начинается здесь

15:10 14.10.2017

Телефоны по вопросам приема в 1-ый класс

- ✓ ГБОУ школа №571:

707-34-42

Малюкова Виктория Павловна,
заместитель директора по УВР

- ✓ «Горячая линия» отдела образования Невского района:

417-37-42

- ✓ «Горячая линия» Комитета образования Правительства Санкт-Петербурга

576-20-19

The background features a light yellow grid pattern. In the upper right, there are several realistic water droplets. On the right side, there are large, overlapping abstract shapes in red, yellow, green, and blue, all outlined in white. The word "Спасибо!" is written in a bold, red, sans-serif font on the left side of the grid.

Спасибо!